

IF-PTO

Стойка под диски

РУКОВОДСТВО ПОЛЬЗОВАТЕЛЯ



! ВНИМАНИЕ

Прочтите все
предостережения
и инструкции, данные в руководстве,
перед использованием оборудования

! ВНИМАНИЕ

Прочтите все предостережения и инструкции, данные в руководстве, перед использованием оборудования.

Содержание

Важные Правила Техники Безопасности-----	3
Инструкции-----	4
Список Деталей-----	5
Схема в Разобранном Виде-----	6
Руководство по Измерению-----	7
Инструкции по Монтажу-----	8
Монтаж-----	9
График Технического Обслуживания-----	11
Общая информация о Техническом Обслуживании-----	12
Советы по Тренировке с весом -----	13
Технические характеристики-----	13

Важные Правила Техники Безопасности

Перед началом любой тренировки Вам следует пройти полное медицинское обследование у лечащего врача. При использовании любого тренажера следует соблюдать основные меры предосторожности, включая следующие:

- * Прочтите все инструкции перед началом использования оборудования. Эти инструкции написаны для Вашей безопасности и для защиты оборудования.
- * Не позволяйте детям садиться на тренажер или находиться вблизи его.
- * Используйте оборудование только по назначению, описанному в данном руководстве. Не используйте дополнительные детали и аксессуары, не рекомендованные производителем: это может привести к травмам.
- * Надевайте подходящую для тренировок одежду и обувь – не надевайте широкую одежду.
- * Будьте внимательны, когда садитесь и когда покидаете тренажер.
- * Не перенапрягайтесь во время тренировок и не тренируйтесь до изнеможения.
- * Если Вы почувствовали боль или иные необычные симптомы во время тренировки, немедленно остановите тренировку и проконсультируйтесь с врачом.
- * Никогда не используйте тренажер, если он поврежден.
- * Никогда не бросайте и не вставляйте ничего в отверстия оборудования.
- * Всегда перед каждым использованием проверяйте оборудование и его провода. Убедитесь, что все крепление и провода надежны и находятся в рабочем состоянии.
- * Изношенные или порванные провода могут быть опасны и могут повлечь за собой травмы. Периодически проверяйте провода на наличие любых признаков износа.
- * Держите Ваши конечности, широкую одежду и длинные волосы на безопасном расстоянии от движущихся частей тренажера.
- * Не пытайтесь поднять вес больше, чем Вы можете безопасно контролировать.
- * Не используйте тренажер на улице.

Личная Безопасность во время Монтажа

- * Прочтите инструкции к каждому этапу монтажа и следуйте им одна за другой. Не пропускайте ничего. Если Вы пропустите что-либо, в дальнейшем Вы можете обнаружить, что неправильно смонтировали некоторые компоненты. Это может привести к поломке Вашего тренажера.
- * Осуществляйте монтаж и использование оборудования на чистой выровненной поверхности. Расположите тренажер на некотором расстоянии от стен и мебели для обеспечения легкого доступа к нему. Тренажер разработан для Вас и Вашего удовольствия. Если Вы будете соблюдать данные меры предосторожности и руководствоваться здравым смыслом, то Вы получите много безопасных и приятных часов занятий на тренажере.

Инструкции

Перед тем, как приступить к монтажу оборудования, пожалуйста, уделите некоторое время чтению инструкций. Пожалуйста, проверяйте наличие всех деталей по спискам, приведенным в данном руководстве. При сборке сверяйте номер детали и его описание в списках. Используйте только фирменные запасные части при обслуживании. В противном случае это приведет к ликвидации гарантий и может привести к травмам.

Тренажер разработан таким образом, чтобы обеспечить наиболее плавные и эффективные движения во время тренировок. После монтажа Вам следует проверить все функции и удостовериться в их правильной работе. Если у Вас возникнут проблемы, первым делом проследуйте инструкциям монтажа еще раз для того, чтобы определить возможную ошибку, допущенную во время монтажа оборудования. Если Вы не в силах устранить неисправность, обратитесь за помощью к уполномоченному дилеру. При обращении к специалисту Вы должны иметь при себе данное руководство и серийный номер Вашего тренажера. Когда все части учтены, продолжайте.

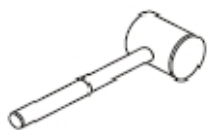
Необходимые инструменты



Торцевой ключ с гнездом



Разводной ключ



Резиновый молоток



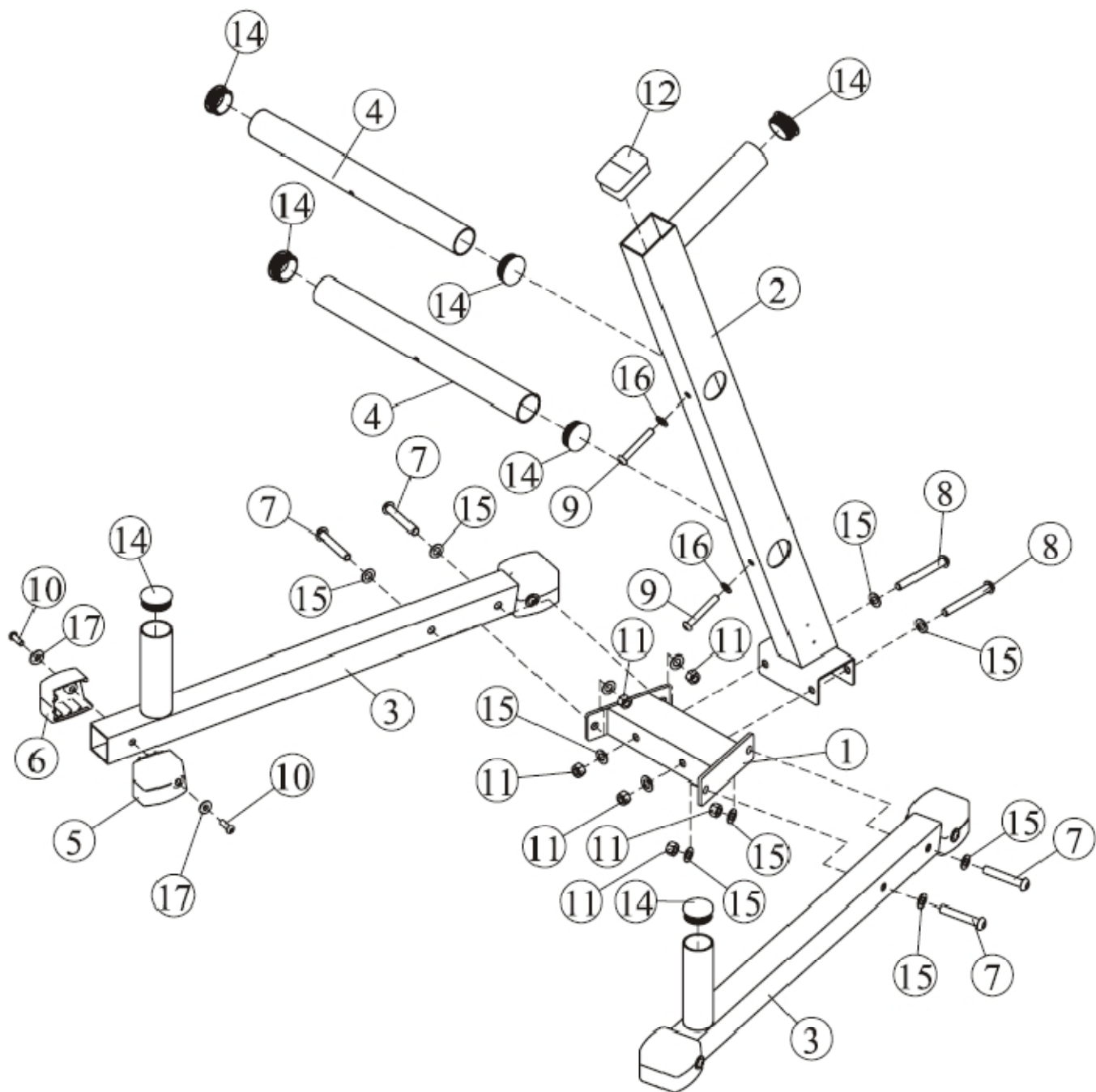
Шестигранный ключ

Список Деталей

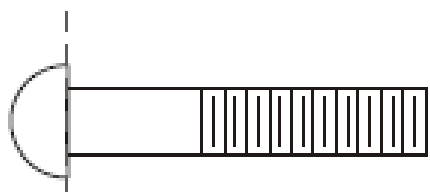
ПРИМЕЧАНИЕ: НЕКОТОРЫЕ ИЗ ЭТИХ ДЕТАЛЕЙ МОГУТ БЫТЬ СОБРАНЫ ЗАРАНЕЕ

№ детали	Описание	Кол-во
1	КРЕСТ-БАЗА	1
2	Вертикальная рама	1
3	Рама-основа	2
4	Втулка для дисков	2
5	Правая крышка ноги	4
6	Левая крышка ноги	4
7	Винт со сферической головкой M12*75	4
8	Винт со сферической головкой M12*100	2
9	Винт со сферической головкой M10*70	2
10	Винт со сферической головкой M8*25	8
11	Нейлоновая контргайка M12	6
12	Заглушка 50.8*76	1
14	Заглушка Ф48	7
15	Плоская шайба Ф13*Ф23*2	12
16	Плоская шайба Ф11*Ф20*2	2
17	Плоская шайба Ф9*Ф16*1.6	8
20	Шестигранный ключ S=6	1
21	Плоский гаечный ключ 17-19	1

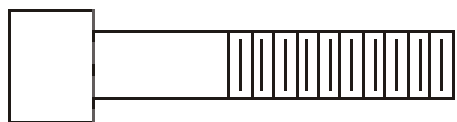
Схема в разобранном виде



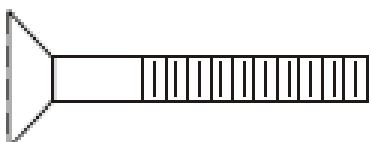
Руководство по Измерению



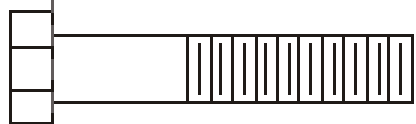
BHCS = Button Head Cap Screw
(Винт со сферической головкой)



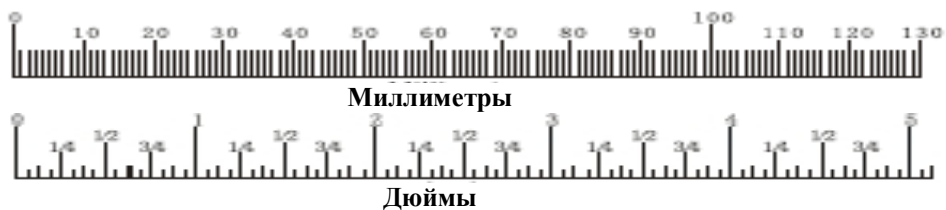
SHCS = Socket Head Cap Screw
(Винт с цилиндрической головкой)



FHCS = Flat Head Cap Screw
(Винт с плоской головкой)



HNB = Hex Head Bolt
(Болт с шестигранной головкой)



Инструкции по Монтажу

У профессионала монтаж оборудования занимает примерно 2 часа. Если Вы в первый раз занимаетесь монтажом подобного оборудования, то будьте готовы, что это займет у Вас больше времени. Рекомендовано, чтобы монтаж оборудования проводился специалистом. Быстрее, безопаснее и легче собрать тренажер с помощью друга, так как некоторые части большие, тяжелые или неудобные для поднятия в одиночку. Важно, чтобы монтаж оборудования производился на чистой, свободной и не загроможденной поверхности. Это даст Вам возможность двигаться вокруг тренажера, когда Вы будете ставить детали на свои места и сократит возможность травм во время монтажа.



Примечание

При монтаже любой части правильное выравнивание и регулировка имеют решающее значение. Когда закручиваете винты, убедитесь, что оставили пространство для корректировки. Не закручивайте винты до конца, если это не указано в инструкции. Будьте внимательны при монтаже оборудования в той последовательности, которая указана в настоящем руководстве.

Монтаж

Этап 1

Соединить две Рамы-основы (#3) и Кросс-базу (#1), используя:

четыре M12*75 BHCS (#7)

восемь Ф13*Ф23*2 Плоских шайб (#15)

четыре M12 Нейлоновые контргайки (#11)

ПРИМЕЧАНИЕ: Болты и нейлоновые контргайки закручивать вручную после полного монтажа оборудования.

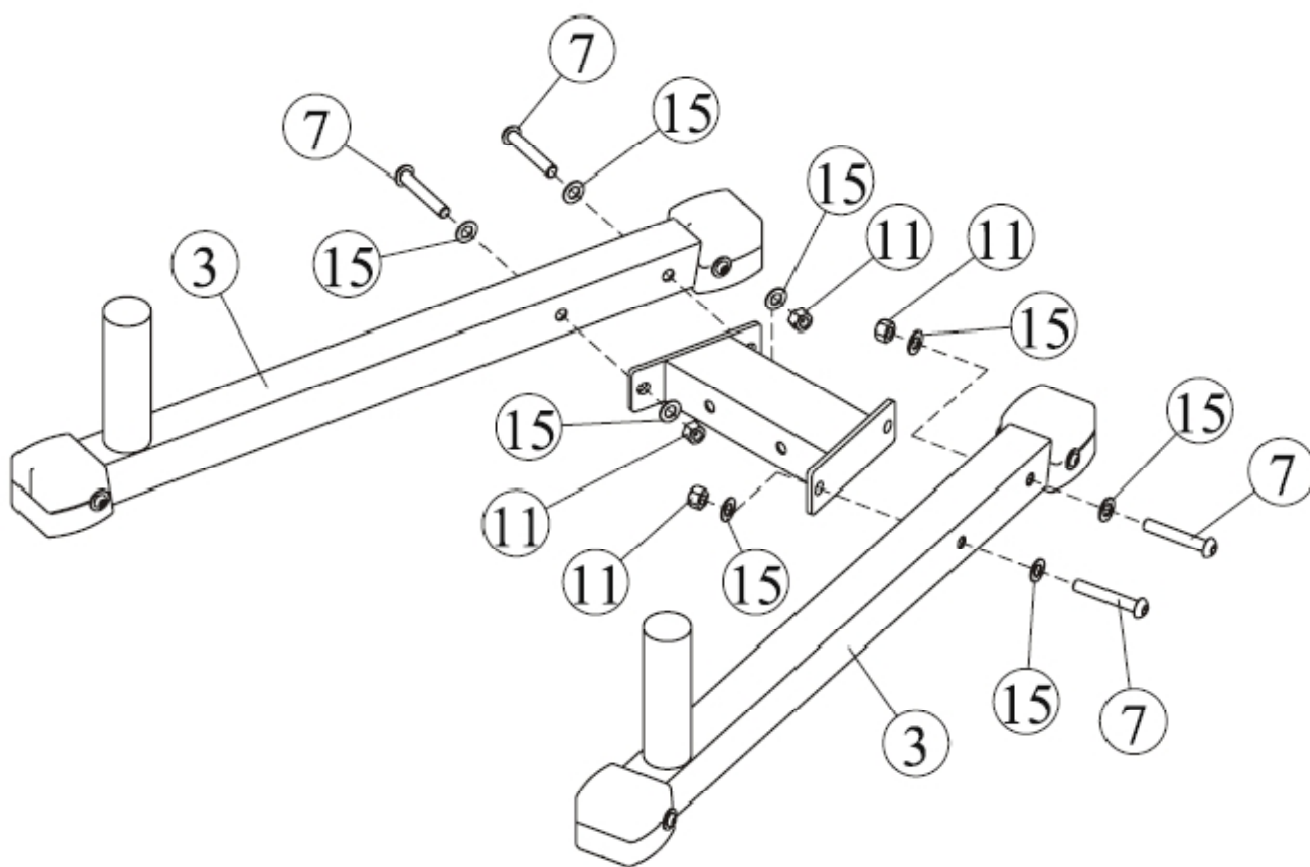


График Технического Обслуживания

РАСПОРЯДОК	КОММЕРЧЕСКОЕ ОБСЛУЖИВАНИЕ	ДОМАШНЕЕ ОБСЛУЖИВАНИЕ	ЗАПИСЬ ПОСЛЕДНЕЙ ДАТЫ					
Проверка; Соединения, фиксаторы, защелки замков, шарнирные соединения, штифты	Ежедневно	Еженедельно						
Чистка; Обивочный материал	Ежедневно	Еженедельно						
Проверка; Провода или ремни и их натяжение	Ежедневно	Еженедельно						
Проверка; Вспомогательные ручки и рукоятки	Еженедельно	3 месяца						
Проверка; Все наклейки	Еженедельно	3 месяца						
Проверка; Все гайки и болты, подкручивать при необходимости	Еженедельно	3 месяца						
Проверка; Противоскользящая поверхность	Еженедельно	3 месяца						
Чистка и смазка; Направляющие стержни смазкой на тефлоновой (PTFE) основе	Еженедельно	3 месяца						
Смазка; Муфты сидения, Turcite® втулки, линейный подшипник	Еженедельно	3 месяца						
Чистка и натирание воском; Все глянцевые поверхности	6 месяцев	Ежегодно						
Переупаковка со смазкой; Линейный подшипник	6 месяцев	Ежегодно						
Перемещение; Провода, ремни и соединительные части	Ежегодно	3 года						

Ваше оборудование идет с информационными наклейками о коммерческом обслуживании. Для домашнего использования и обслуживания, пожалуйста, следуйте графику домашнего обслуживания указанному выше.

Общая информация о Техническом Обслуживании

Соединения, Фиксаторы, Карабины, Шарнирные соединения, Штифты:

- * Проверьте все элементы на наличие видимых признаков износа или повреждения.
- * Проверьте натяжение пружин в карабинах и фиксаторах.
- * Если пружина торчит или потеряла свою жесткость, немедленно ее замените.

Обивочный Материал:

- * Для продления срока службы обивочного материала, а также для соблюдения правил гигиены, все подушки с обивочным материалом следует протирать влажной тряпкой после каждого использования тренажера.
- * Периодически используйте мягкое мыло или одобренное чистящее средство для обивочного материала для того, чтобы предотвратить потрескивание. Не используйте абразивные чистящие средства или средства, которые не предназначены для обработки виниловых поверхностей.
- * Незамедлительно меняйте изношенный или порванный обивочный материал.
- * Держите все острые и режущие предметы подальше от обивки.

Наклейки:

- * Проверьте и ознакомьтесь со всеми предупреждающими наклейками или иными информационными наклейками на Вашем тренажере.

Гайки и Болты:

- * Проверьте все гайки и болты и подкрутите их при необходимости.
- * Периодически перекручивайте все крепежные детали для того, чтобы быть уверенным в надежности крепежа оборудования.

Противоскользящая Поверхность:

- * Данные поверхности разработаны для обеспечения безопасности Ваших ног и требуют немедленной замены при повреждении и износе.

Ремни и Провода:

- * Мы используем ремни высокого качества и провода, соответствующие стандартам США.
- * Проверяйте ремни и провода на наличие видимых признаков износа, трещин, отслаивания или обесцвечивания.
- * В то время как тренажер не используется, прощупайте ремень или провод пальцами для того, чтобы обнаружить тонкие и выпуклые участки.
- * Замените ремни и провода при первых признаках повреждения или износа. Не используйте тренажер до момента замены проводов и ремней.

Натяжение Ремней и Проводов:

- * При использовании ремней и проводов проверяйте все болты крепления и удостоверьтесь, что они закреплены надежно.
- * Проверьте, не провисают ли провода и отрегулируйте натяжение проводов, если это необходимо.

Муфта Сидения, Направляющие Стержни:

- * Протирайте регулировочные трубы чистой тряпкой перед нанесением смазки.
- * Смазывайте муфту сидения и направляющие стержни смазкой на основе силикона или тефлона.

Линейный Подшипник:

- * Осторожно извлеките подшипник из посадочного места и смажьте внутреннюю часть подшипника пальцем (литол, супер смазка, и т.д). При помощи пальца заложите смазку в подшипник и в желоба. Повторяйте этот процесс до тех пор, пока желоба подшипника не будут заполнены смазкой. Вставьте вал обратно в подшипник и удалите излишки смазки.

Пожалуйста, сохраните эту информацию

Советы по Тренировке с весом

Пользуйтесь данным руководством как помощником при выборе основных упражнений, которые Вы можете выполнять на Вашем тренажере. Для достижения максимальных результатов и во избежание травмирования, проконсультируйтесь с профессиональным тренером и разработайте вместе с ним программу Ваших тренировок.

Всегда консультируйтесь с тренером перед началом любой программы тренировок.

Для того, чтобы успешно выполнять программу тренировки, важно знать основные принципы силовых тренировок. Очевидно, что с приобретением тренажера, Вы хотите начать тренироваться незамедлительно. Однако, сначала определитесь с Вашим набором реальных целей и задач. Обдумыванием плана Ваших тренировок перед началом занятий, Вы внесете значительный вклад в свой дальнейший успех.

Хорошо разомнитесь перед началом тренировки с определенным весом. Растяжка, йога, ходьба, художественная гимнастика или другие упражнения для сердечно-сосудистой системы подготовят ваш организм к тренировке с поднятием тяжестей.

Перед поднятием тяжести, ознакомьтесь с тем, как правильно выполнять это упражнение. Правильное положение тела очень важно. Это поможет Вам избежать травм и быть уверенным в том, что Вы тренируете нужную группу мышц.

Помните о своих личных ограничениях. Если Вы новичок в поднятии тяжестей или начинаете тренировки заново после долгого перерыва, начинайте постепенно и достигайте былой силы в течение долгого промежутка времени.

Обратите внимание на свое дыхание. Выдыхайте, когда прилагаете усилие – это основное правило. Никогда не задерживайте дыхание.

Данное оборудование предназначено для тренажерных залов. Пожалуйста, проконсультируйтесь с тренером перед использованием.

Технические Характеристики

Класс: Н

Максимальная нагрузка: 150кг/330фунтов

